

นโยบายและแผนการบริหารงาน ในวาระ 4 ปี (พ.ศ. 2568-2571)

Vision (2025-2028)



MISSION

สร้างงานวิจัยและนวัตกรรมในการป้องกัน
และแก้ไขปัญหาสุขภาพของประชาชนทั้ง
ระดับท้องถิ่น ประเทศ และโลก

จัดการศึกษาและผลิตบัณฑิตที่มีสมรรถนะ
สูงในการสร้างงานวิจัยและนวัตกรรมด้าน
วิทยาศาสตร์สุขภาพในระดับสากล

นำองค์ความรู้และนวัตกรรมจากการวิจัย
ไปให้บริการทางวิชาการ



VISION

สถาบันวิจัยชั้นนำด้าน
วิทยาศาสตร์สุขภาพ
ที่เติบโตอย่างยั่งยืน
เพื่อสุขภาวะของสังคม



VALUE

One Heart
One Vision
One RIHES

“รวมใจ ร่วมฝัน One RIHES”

Our Goal in 2028

- 01 Research Performance**
Pubs/faculty/y >4 Pubs in Q1 >70%
- 02 Sustainability growth**
Revenue >150 MB/y
- 03 Society Well-being**
SROI >200 MB/y



RIHES Strategic Plan 2025 - 2028

Vision

สถาบันวิจัยชั้นนำด้านวิทยาศาสตร์สุขภาพที่เติบโตอย่างยั่งยืนเพื่อสุขภาวะของสังคม

Mission

- วิจัยด้านวิทยาศาสตร์สุขภาพเพื่อแก้ปัญหาสังคม
- ผลิตบัณฑิตที่มีสมรรถนะวิจัยสูง
- บริการวิชาการจากองค์ความรู้และนวัตกรรม

Value

One Heart, One Vision, One RIHES

Goal



Research Performance
 >4 Pubs/faculty/y
 >70% Q1

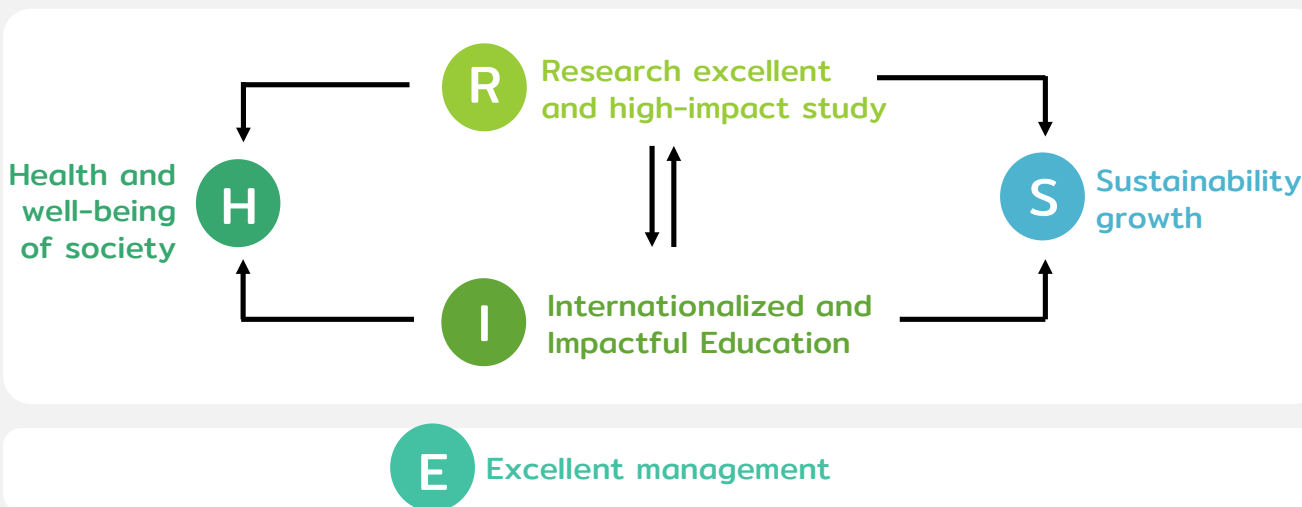


Sustainability growth
 Revenue >150 MB/y



Society Well-being
 SROI >200 MB/y

Strategic Objectives (SO)



Researchers

Lecturer

Research Supporting Staff

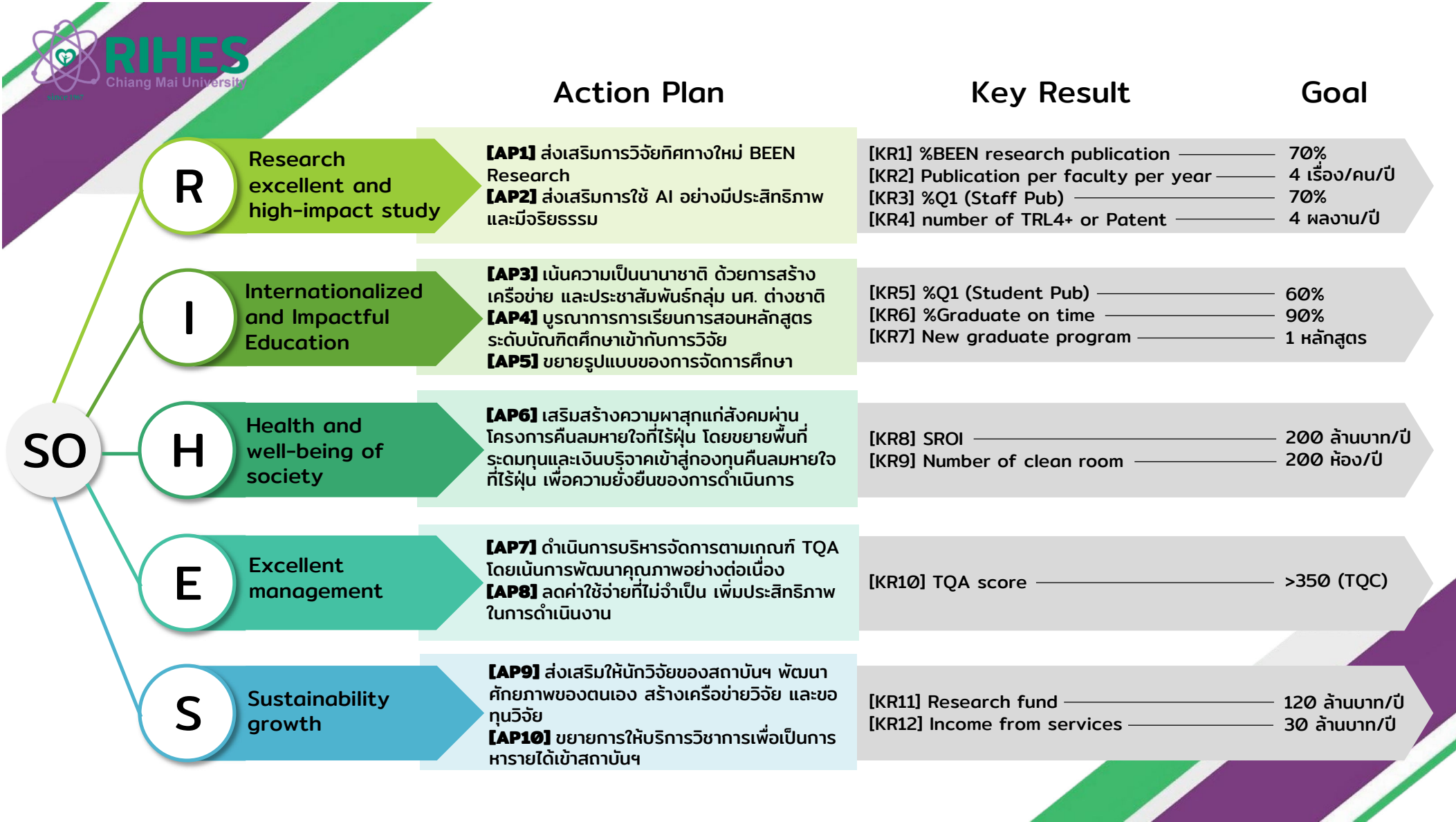
Back office

Customer

Partner

Supplier

Competitor



เป้าหมายการดำเนินงานในแต่ละปี

SO	Key Results	ค่าเฉลี่ย 3 ปี 2565-67	เป้าหมาย (ปี พ.ศ.)				
			2568	2569	2570	2571	
R	ร้อยละของผลงานตีพิมพ์ที่เป็น BEEN research	45.8	50	60	65	70	
	จำนวนผลงานตีพิมพ์ต่อจำนวนนักวิจัย (เรื่อง/คน/ปี)	3.37	3.4	3.6	3.8	4.0	
	ร้อยละของผลงานตีพิมพ์ที่อยู่ใน Q1 ของฐานข้อมูล SCOPUS	64	66	68	69	70	
	จำนวนผลงานวิจัยที่เป็นต้นแบบหรือถูกนำไปใช้ประโยชน์ในเชิงพาณิชย์ (ผลงาน/ปี)	2.7	3	3	4	4	
I	ร้อยละผลงานตีพิมพ์ของนักศึกษาที่อยู่ใน Q1 ของฐานข้อมูล Scopus	49.5	50	55	57	60	
	ร้อยละของนักศึกษาที่เรียนจบตามกำหนดเวลา	50	60	70	80	90	
	การเปิดสอนหลักสูตรใหม่ (จำนวนหลักสูตร)	-	-	-	-	1	
H	ผลประโยชน์ SROI (ล้านบาท/ปี)	68	140	160	180	200	
	จำนวนห้องปลอดฝุ่นที่ดำเนินการให้ชุมชน (ห้อง/ปี)	252	200	200	200	200	
E	ผลประโยชน์การดำเนินงานตามกรอบการบริหารจัดการตามเกณฑ์รางวัลคุณภาพแห่งชาติ (คะแนน)	≥330	-	≥350	≥350	≥ 350	
S	ทุนวิจัย (ล้านบาท/ปี)	130	80	90	100	120	
	รายได้นอกเหนือจากทุนวิจัย (ล้านบาท/ปี)	18	20	20	25	30	

แผนปฏิบัติการสำคัญ ประจำปี 2569	เป้าหมาย	ผู้รับผิดชอบ
1. โครงการ BEEN Research Bootcamp & Hackathon	<ul style="list-style-type: none"> ▪ เพิ่ม BEEN proposal >30% ▪ เพิ่ม BEEN project >20% ▪ เพิ่ม BEEN pub >10% 	CMCB
2. โครงการ Research to Innovation (R2I) program	<ul style="list-style-type: none"> ▪ เพิ่มผลงานต้นแบบ 5 ผลงาน ▪ เพิ่ม IP >3 ผลงาน ▪ เพิ่มผลงานที่ถูกนำไปใช้ประโยชน์ 1 ผลงาน 	NINE
3. โครงการพัฒนาศักยภาพนักวิจัยในการใช้ AI อย่างมีคุณภาพและจริยธรรม	<ul style="list-style-type: none"> ▪ สร้าง toolkit ที่ช่วยสนับสนุนการเขียนข้อเสนอโครงการและบทความวิจัย ▪ สร้างข้อกำหนดการใช้ AI 	ISDU
4. โครงการการพัฒนาเครือข่ายกลุ่มนักศึกษาต่างชาติของหลักสูตร	<ul style="list-style-type: none"> ▪ รับนักศึกษา 100% ตามแผน ▪ นศ. ต่างชาติ >50% 	SHSR
5. โครงการการส่งเสริมให้นักวิจัยวางแผนให้นักศึกษาของสำนักวิชาเป็นผู้ช่วยวิจัยในโครงการ	<ul style="list-style-type: none"> ▪ 100% ของนักวิจัย ร่วมเป็นผู้สอนหรืออาจารย์ที่ปรึกษา ▪ นศ. มีส่วนร่วมโครงการวิจัย ที่ได้รับทุนจากภายนอก >50% 	SHSR
6. การพัฒนาหลักสูตร Future Food for Health และ Research and Innovation for En-Occ	<ul style="list-style-type: none"> ▪ มหาวิทยาลัยอนุมัติ ชั้นที่ 1 	NINE
7. โครงการ Breath for Life: ปลูกพลังเพื่อคืนลมหายใจที่ไร้ฝุ่น	<ul style="list-style-type: none"> ▪ ได้งบประมาณสนับสนุนการดำเนินงาน จากภาคเอกชน จำนวน >1,000,000 บาท 	CSR
8. โครงการ RIHES Reprofile	<ul style="list-style-type: none"> ▪ ปรับโครงสร้างองค์กรให้เหมาะสมกับบริบทหลังการขาดทุน NIH 	Reprofile team
9. โครงการนำร่อง AI Assistant for Administrative Process	<ul style="list-style-type: none"> ▪ ใช้ AI หรือ digital transformation เพื่อเพิ่ม productivity และเพิ่มนวัตกรรมองค์กร 1-2 เรื่อง/ปี 	Admin
10.โครงการ Smart-Save	<ul style="list-style-type: none"> ▪ สัดส่วนค่าใช้จ่ายรวม 10% ▪ ลดค่าไฟฟ้า >20% ▪ จำนวนกระบวนการที่ปรับปรุงให้ lean ขึ้น 5 กระบวนการ 	Admin
11. โครงการพัฒนาระบบงานวิเคราะห์หัตถ์ และเร่งการพัฒนาข้อเสนอวิจัย ด้วยเทคโนโลยีปัญญาประดิษฐ์ (FASTER)	<ul style="list-style-type: none"> ▪ เพิ่มความสามารถในการแข่งขันด้านทุนวิจัยของสถาบันฯ ในระดับประเทศและนานาชาติ 	งานบริหารงานวิจัย
12.โครงการต่อยอดองค์ความรู้สู่บริการวิชาการเชิงพาณิชย์	<ul style="list-style-type: none"> ▪ รายได้จากบริการวิชาการ เพิ่มขึ้น 5 ล้านบาท 	RSO

R

Research excellent and high-impact study



Key Results (KRs)	หน่วย	ผลการดำเนินงาน		เป้าหมาย	
		ค่าเฉลี่ย 3 ปี (2565-2567)	2568	2569	2571
[KR1] ร้อยละของผลงานตีพิมพ์ที่เป็น BEEN research	%	45.8	63%	60	70
[KR2] จำนวนผลงานตีพิมพ์ต่อจำนวนนักวิจัย	เรื่อง/คน	3.37	2.5	3.6	4.0
[KR3] ร้อยละของผลงานตีพิมพ์ที่อยู่ใน Q1	%	64	77	68	70
[KR4] จำนวนผลงานวิจัยที่เป็นต้นแบบหรือถูกนำไปใช้ประโยชน์ในเชิงพาณิชย์	ผลงาน/ปี	2.7	0	3	4

AP	แผนปฏิบัติการประจำปี 2569	กิจกรรม	เป้าหมาย	ผู้รับผิดชอบ
1	ส่งเสริมการวิจัยทิศทางใหม่ BEEN Research	<ul style="list-style-type: none"> Workshop ให้กับนักวิจัยทุกหน่วย ช่วยคิดโครงสร้าง BEEN research ที่ตอบโจทย์ SDGs, PMU, สสส., ฯลฯ 	<ul style="list-style-type: none"> เพิ่ม BEEN proposal >30% เพิ่ม BEEN project >20% เพิ่ม BEEN pub >10% 	CMCB
	ส่งเสริมการใช้ AI อย่างมีประสิทธิภาพและมีจริยธรรม	<ul style="list-style-type: none"> โครงการพัฒนาศักยภาพนักวิจัยในการใช้ AI อย่างมีคุณภาพและจริยธรรม 	<ul style="list-style-type: none"> Scout ผลงานวิจัยที่มีศักยภาพเชิงพาณิชย์จากภายในสถาบัน เพื่อผลักดันสู่การใช้ประโยชน์ workshop IP, Design Thinking และ Business Model Canvas สนับสนุน Prototype fund และ IP fund 	<ul style="list-style-type: none"> เพิ่มผลงานต้นแบบ 5 ผลงาน เพิ่ม IP >3 ผลงาน เพิ่มผลงานที่ถูกนำไปใช้ประโยชน์ 1 ผลงาน
2	ส่งเสริมการใช้ AI อย่างมีประสิทธิภาพและมีจริยธรรม	<ul style="list-style-type: none"> อบรมเชิงปฏิบัติการสำหรับนักวิจัย/นิสิตบัณฑิตศึกษา (AI for Research Bootcamp) มี Mentoring & AI Tool Support 	<ul style="list-style-type: none"> สร้าง toolkit ที่ช่วยสนับสนุนการเขียนข้อเสนอโครงการและบทความวิจัย สร้างข้อกำหนดการใช้ AI 	ISDU

Internationalized and Impactful Education



Key Results (KRs)	หน่วย	ผลการดำเนินงาน		เป้าหมาย	
		ค่าเฉลี่ย 3 ปี (2565-2567)	2568	2569	2571
[KR5] ร้อยละผลงานตีพิมพ์ของนักศึกษาที่อยู่ใน Scopus Q1	%	49.5	65%	55	60
[KR6] ร้อยละของนักศึกษาที่เรียนจบตามกำหนดเวลา	%	50	55%	70	90
[KR7] การเปิดสอนหลักสูตรใหม่	จำนวน	-		-	1

AP	แผนปฏิบัติการประจำปี 2569	กิจกรรม	เป้าหมาย	ผู้รับผิดชอบ
3	เน้นความเป็นนานาชาติ ด้วยการสร้างเครือข่าย และ ประชาสัมพันธ์กลุ่ม นศ. ต่างชาติ	<ul style="list-style-type: none"> ประชาสัมพันธ์หลักสูตร ผ่านนักศึกษา ปัจจุบัน และกลุ่มออนไลน์ของ นศ. ต่างชาติ จัด Road show ประชาสัมพันธ์หลักสูตร ทั้งในและต่างประเทศ 	<ul style="list-style-type: none"> รับนักศึกษา 100% ตามแผน นศ. ต่างชาติ >50% 	SHSR
4	บูรณาการการเรียนการสอน หลักสูตรระดับบัณฑิตศึกษา เข้ากับการวิจัย	<ul style="list-style-type: none"> อาจารย์/นักวิจัยจัดเตรียมข้อมูลเพื่อส่ง ข้อเสนอโครงการในหัวข้อที่สนใจเพื่อขอรับการสนับสนุนทุนวิจัยจากแหล่งทุน วางแผนผลงานให้นักศึกษาสามารถนำไปใช้ประกอบการจบการศึกษาได้ 	<ul style="list-style-type: none"> 100% ของนักวิจัย ร่วมเป็น ผู้สอนหรืออาจารย์ที่ปรึกษา นศ. มีส่วนร่วมโครงการวิจัย ที่ ได้รับทุนจากภายนอก >50% 	SHSR
5	ขยายรูปแบบของการจัดการศึกษา	<ul style="list-style-type: none"> แต่งตั้งกรรมการร่างหลักสูตร นำเสนอขอเปิดหลักสูตร ชั้นที่ 1 	<ul style="list-style-type: none"> มหาวิทยาลัยอุมุมัติ ชั้นที่ 1 	NINE

H

Health and well-being of society



Key Results (KRs)	หน่วย	ผลการดำเนินงาน		เป้าหมาย	
		2567	2568	2569	2571
[KR8] ผลประเมิน SROI	ล้านบาท	66	รอประเมิน	160	200
[KR9] จำนวนห้องปลอดฝุ่นที่ดำเนินการให้ชุมชน	ห้อง/ปี	572	568	200	200

AP	แผนปฏิบัติการประจำปี 2569	กิจกรรม	เป้าหมาย	ผู้รับผิดชอบ
6	เสริมสร้างความพาสูกแก่สังคมผ่านโครงการคืนลมหายใจที่ไร้ฝุ่น โดยขยายพื้นที่ ระดมทุนและเงินบริจาคเข้าสู่กองทุนคืนลมหายใจที่ไร้ฝุ่น เพื่อความยั่งยืนของการดำเนินการ	<ul style="list-style-type: none"> สร้าง CSR Impact Report เพื่อนำเสนอให้ผู้บริจาคเห็นผลลัพธ์และสนับสนุนต่อเนื่อง Workshop อบรมอาสาสมัคร PM2.5/clean room developer พัฒนา PM2.5 Education Toolkit แจกจ่ายโรงเรียนในเขตความเสี่ยง แคมเปญสื่อ "คืนลมหายใจให้เด็กไทย" การจัดนิทรรศการเคลื่อนที่ (Mobile Expo) 	<ul style="list-style-type: none"> ได้งบประมาณสนับสนุนการดำเนินงาน จากภาคเอกชน จำนวน >1,000,000 บาท จัดทำห้องปลอดฝุ่น >200 ห้อง Change agent of Breath for Life จำนวน >50 คน ผู้รับประโยชน์ >5,000 คน 	CSR

E

Excellent management



Key Results (KRs)	หน่วย	ผลการดำเนินงาน		เป้าหมาย	
		2567	2568	2569	2571
[KR11] ผลประเมินการดำเนินงานตามกรอบการบริหารจัดการตามเกณฑ์ TQA	คะแนน	332	รอประเมิน	≥350	≥350

AP	แผนปฏิบัติการประจำปี 2569	กิจกรรม	เป้าหมาย	ผู้รับผิดชอบ
7	<ul style="list-style-type: none"> โครงการ RIHES Reprofile 	<ul style="list-style-type: none"> วิเคราะห์โครงสร้างองค์กร-งบประมาณ-งานหลัก ตรวจสอบ GAP รวมโครงสร้างใหม่, การควบรวมหน่วย 	<ul style="list-style-type: none"> ปรับโครงสร้างองค์กรให้เหมาะสมกับบริบทหลังการลดทุน NIH 	Reprofile team
	<ul style="list-style-type: none"> โครงการนำร่อง AI Assistant for Administrative Process 	<ul style="list-style-type: none"> พัฒนา AI/Bot เพื่อช่วยในระบบเอกสาร, ตรวจสอบรายงาน, สรุปผลการประชุม ฯลฯ อบรม staff + researcher ให้เข้าใจการใช้งาน AI อย่างถูกต้อง มีจริยธรรม และนำไปใช้จริง 	<ul style="list-style-type: none"> ใช้ AI หรือ digital transformation เพื่อเพิ่ม productivity และเพิ่มนวัตกรรมองค์กร 1-2 เรื่อง/ปี 	Admin
8	<ul style="list-style-type: none"> โครงการ Smart-Save 	<ul style="list-style-type: none"> การวิเคราะห์ต้นทุนแบบ Zero-Based Budgeting Lean Process Review เก็บข้อมูลรายไตรมาสและเสนอแนะการปรับเปลี่ยนระบบงานที่ไม่คุ้มทุน ดำเนินมาตรการการประหยัดไฟฟ้า 	<ul style="list-style-type: none"> สัดส่วนค่าใช้จ่ายรวม 10% ลดค่าไฟฟ้า >20% จำนวนกระบวนการที่ปรับปรุงให้ lean ขึ้น 5 กระบวนการ 	Admin

S

Excellent management



Key Results (KRs)	หน่วย	ผลการดำเนินงาน		เป้าหมาย	
		ค่าเฉลี่ย 3 ปี (2565-2567)	2568	2569	2571
[KR12] ทุนวิจัย	ล้านบาท	117.6	46	150	170
[KR13] รายได้นอกเหนือจากทุนวิจัย	ล้านบาท	19.05	3	25	30

AP	แผนปฏิบัติการประจำปี 2569	กิจกรรม	เป้าหมาย	ผู้รับผิดชอบ
9	ส่งเสริมให้นักวิจัยของสถาบันฯ พัฒนาศักยภาพของตนเอง สร้างเครือข่ายวิจัย และขอทุนวิจัย	<ul style="list-style-type: none"> สำรวจทุนเป้าหมายหลักในประเทศ/ต่างประเทศ พัฒนาโมดูลค้นหาและวิเคราะห์ทุน (AI Matching Engine) ระบบ "Grant Radar Dashboard" พัฒนา Agentic-AI เพื่อเตรียม Concept Note / Proposal Generator 	<ul style="list-style-type: none"> เพิ่มความสามารถในการแข่งขันด้านทุนวิจัยของสถาบันฯ ในระดับประเทศและนานาชาติ 	งานบริหารงานวิจัย
10	ขยายการให้บริการวิชาการเพื่อเป็นการหารายได้เข้าสถาบันฯ	<ul style="list-style-type: none"> จัดทำ RIHES Service Catalog (ภาษาไทย-อังกฤษ) เปิดศูนย์ "RIHES Academy" หลักสูตรระยะสั้น/อบรมออนไลน์ เช่น หลักสูตร: Clinical Research 101 พัฒนา "บริการเรือธง (Flagship Services)" 	<ul style="list-style-type: none"> รายได้จากบริการวิชาการเพิ่มขึ้น 5 ล้านบาท 	RSO